

## BAGGRUND

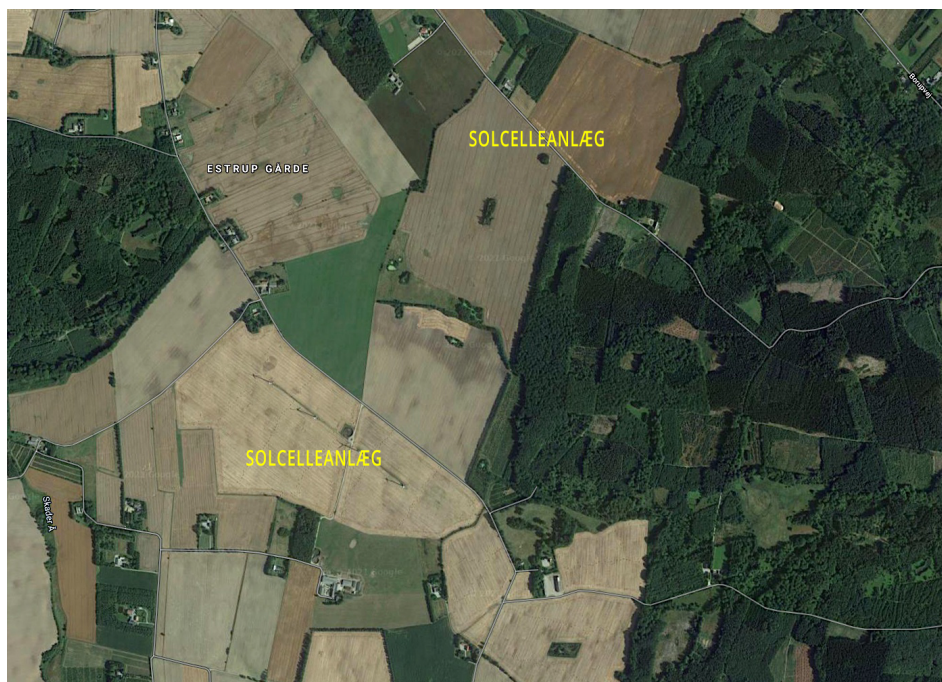
Syddjurs Kommune har den 16. februar 2021 fremlagt forslag til placering og udformning af 2 solcellerparker til offentlig debat, og for hvert af de 2 anlæg foreligger der et Debatoplæg til en foroffentlighedsfase. Een af Solcellerparkerne foreslås placeret ved Sophie-Amaliegård Skov, et anlæg på 144 hektar. Anlæg af så store solcellerparker vil betyde en markant påvirkning af vores oplevelse af både det nære miljø og det åbne landskab, hvor grønne afgrøder, skov og eng erstattes af højteknologiske mørke solcellerpaneler.

På baggrund heraf fremsendes hermed Høringssvar fra BLIS | By- og landskabskultur Syddjurs. Vore bemærkninger er på nuværende stadiet udtryk for generelle betragtninger, ideer og forslag til den fysiske planlægning og udformning af det berørte område.

DATO	25. februar 2021
CVR	31 39 31 32
MAIL	blis@blis.dk
WWW	www.blis.dk

## LANDSPLANDIREKTIV FOR SOLCELLEANLÆG

Energiproduktion, den grønne omstilling, natur og landskabskultur skal gå op i en højere enhed. Det kræver en omhyggelig analyse af konteksten, og en landskabsfaglig vurdering, således at solceller anlæg placeres og indpasses, så der tages hensyn til de landskabelige herlighedsværdier, herunder større sammenhængende landskaber samt bevaringsværdige landskaber.



SOLCELLEANLÆG | SOPHIE-AMALIEGÅRD SKOV

Generelt er det BLIS' opfattelse at etablering af solcellerparker kun gennemføres på baggrund af et Landsplandirektiv, en overordnet planlægningsproces, der skal gælde for alle kommuner.

Vi vil på baggrund heraf opfordre til, at der først gives tilladelse til nye solceller anlæg, når der foreligger et godkendt Landsplandirektiv for etablering af disse anlæg. BLIS ser Landsplandirektivet som en værdifuld støtte til kommunerne i deres planlægning, idet det kan fastsætte anvisninger og retningslinjer i forbindelse med godkendelse og etablering af solceller anlæg.

Landsplandirektivet skal overordnet sikre en planlægning og etablering af solcelleparke, der fremmer klimaneutral produktion af energi, men også sikrer hensyn til borgere, bosætning, landskab, natur og produktion af fødevarer.

## BLIS' BEMÆRKNINGER

BLIS finder det meget positivt, at man i Høringsmaterialet har angivet følgende planlægningsmæssige fokusområder:

2 | 3

- Den visuelle påvirkning af nærmeste naboer
- Anlæggets visuelle påvirkning og sammenhæng til landskabet
- Beskyttelse af natur i området og fremme af biodiversiteten
- Vildtpassager, stiforbindelser og lignende fysiske elementer, som har indvirkning på det visuelle og trafikale ved anlæggets realisering.

## DEN VISUELLE PÅVIRKNING | NABOER

BLIS anbefaler, at der i det videre forløb udarbejdes supplerende visualiseringer og synlighedsanalyser af solcelleanlægget, så den visuelle påvirkning af omgivelserne i det åbne land kan vurderes af alle berørte parter.

## ANLÆGGETS VISUELLE PÅVIRKNING | LANDSKABET

Solcelleanlæggets visuelle påvirkning kan minimeres ved hjælp af eksisterende og ny afskærmende beplantning. Dette kan gøres med den rette, stedkarakteristiske beplantning, hvis denne placeres, så den ikke nedsætter solcelleanlæggets effektivitet. De planlagte store solcelleanlæg kan søges indpasset i omgivelserne ved at der etableres opdelende korridorer, traceer, gennem anlægget, som bryder det samlede areal op i mindre delområder og giver både folk og dyreliv mulighed for at færdes på tværs af området.

## BESKYTTELSE AF NATUR | FREMME AF BIODIVERSITETEN

God dyrket landbrugsjord skal forbeholdes til en fortsat fødevarerproduktion. Mindre velegnet landbrugsjord kan i vid udstrækning forbeholdes til omlægning til natur og skov, men BLIS kan tilslutte sig Danmarks Naturfredningsforening, der anfører, at man gerne ser solcelleanlæg placeret på landbrugsjord af lav kvalitet, og på arealer som kun er lidt synlige i landskabet, samt på arealer hvor fravær af landbrugsdrift kan bidrage til at mindske udledningen af skadelige stoffer til vandmiljøet.

## VILDPASSAGER OG STIFORBINDELSER

For at sikre faunapassage, bør anlægget opdeles i mindre enheder, således at der kan etableres uhegnede korridorer igennem anlægget, hvor større dyr kan passere. Dette vil også være medvirkende til en positiv visuel oplevelse af samhørigheden med det omkringliggende landskab som beskrevet ovenfor. Der kan også etableres sluser for mindre dyr, som ræve og harer, så de kan komme ind og ud af arealet.

Det er vigtigt, at etableres frie arealer under og ved siden af solcellerækkerne, således at der kan opstå en naturlig eller sået vækst af græs og vilde blomster.

## KLIMANEUTRAL ENERGIFORSYNING

BLIS arbejder for, at vedvarende energi bliver en naturlig og veltilpasset del af fremtidens samfund og landskab, og ser her terrænbaserede solcelleanlæg som et vigtigt element. Den grønne energi er essentiel for samfundet, men det er afgørende at etab-

lering af disse anlæg ikke sker på bekostning af menneskelige, landskabelige og kulturhistoriske værdier.

Samfundet har brug for en hurtig omstilling til klimaneutral energiforsyning, men det er ikke ligegyldigt, hvordan og hvor det sker. BLIS finder det meget vigtigt, at planlægningen og udviklingen sker under hensyntagen til mange forskellige formål og hensyn for at sikre den bedst mulige bevarelse af de helt unikke historiske kulturmiljøer og landskabelige værdier, vi finder i Syddjurs Kommune.

25. februar 2021

**BLIS | BY- OG LANDSKABSKULTUR SYDDJURS**