

Folkeparken på Halvøen i Ebeltoft

Ansøgning til Udvikling af turismeområder
August 2024



Visionen

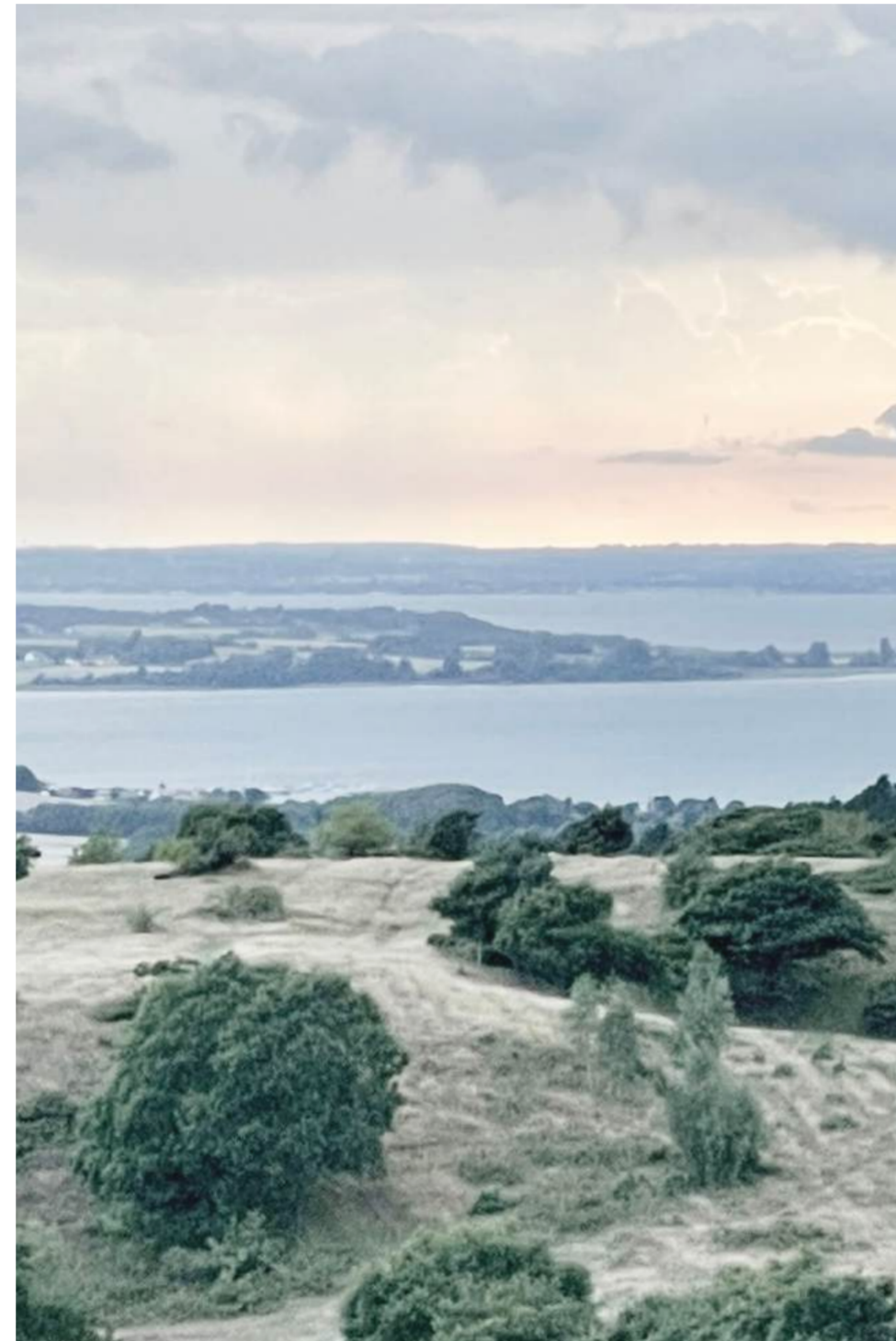
Folkeparken på Halvøen i Ebeltoft er en langtidsholdbar transformation af et vigtigt turismeområde. I projektet vil fysiske kvalitetsløft, stærkere sammenhængskraft, øget biodiversitet og nærværende æstetik tilsammen skabe vækstpotentiale for national og international turisme og samtidig sikre området mod fremtidens klimaudfordringer.

Folkeparken skal inspirere til ophold, events og andre aktiviteter som understøtter en økonomisk samt miljømæssigt, socialt og kulturelt bæredygtig vækst i områdets turisme.

Et stedsspecifikt udgangspunkt



Udsigt fra Trehøje Mols mod Kalo Vig



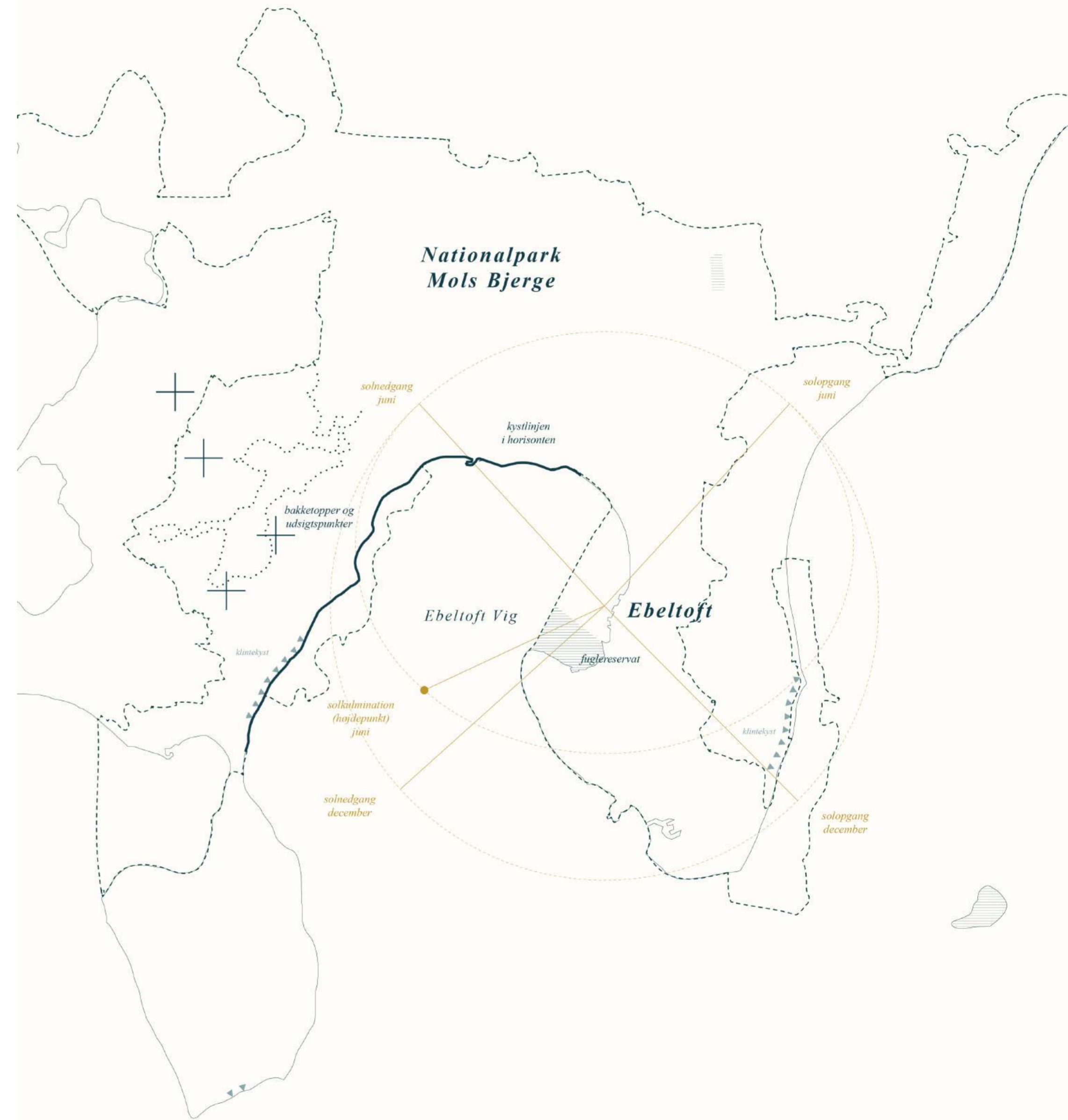
Ebeltoft ligger i Nationalpark Mols Bjerge, omgivet af blomstrende strandenge, kuperede kystlandskaber og fine sandstrande. I byen vokser stokroserne foran de skæve bindingsværkshuse, kulturinstitutionerne byder på oplevelser, havnen frister med friskfanget fisk og caféliv, og de mange glaspustere og keramikere holder liv i byens stolte kunst- og håndværkstradition.

Her er en særlig lokal stolthed og gæstfrihed drevet af lysten til at vise byens rige mangfoldighed frem og

dele den med de besøgende. Ebeltoft er, trods sin status som turistby, levende året rundt. Her er en bred vifte af aktører, virksomheder og foreninger, som hver især – og ikke mindst sammen – er med til at præge og forme Ebeltoft. Et sted man har lyst til at besøge og svært ved at forlade igen.

Men midt i idyllen er Ebeltoft også kendetegnet ved et særdeles stort uudnyttet potentiale. Set i et turismeperspektiv lider byen af dårligt kredsløb og ulogisk infrastruktur.

Måske har samarbejdet mellem offentlige, institutionelle, private og borgerdrevne initiativer fokuseret på de kortsigtede løsninger, og dermed vendt det blinde øje til nødvendige langsigtede investeringer. Det er tid til at samle trådene, se på helheden og møde fremtiden.



Den strategisk-fysiske udviklingsplan "Klimarobust Kystkultur" 2023

Det langstrakte kyst- og havneområde langs Ebeltoft by er inddelt i fem delområder med hver deres særegne karakterer og aktiviteter.

Fra nord mod syd er der tale om: Aktivitetsmiljøet, Kulturområdet, Folkeparken på Halvøen, Fiskerihavnen og Skudehavnen og strandengene.

Delområderne udspringer af de mange eksisterende institutioner, foreninger og potentialer. De fem delområder er bundet sammen af promenaden, der løber hele vejen fra campingpladsen i nord til naturstierne ved strandengene og skovlandskaberne i syd. Det er en strækning på næsten to kilometer. Den gør det lettere at bevæge sig langs med kysten, men i virkeligheden er promenaden en schweizerkniv af muligheder. Den kan bruges til at invitere cyklister fra den nationale cykelrute til at fortsætte ind til bymidten og nogle steder indgår den som en del af klimabeskyttelsen. Målet er, at den styrkede sammen-

hæng på tværs vil være med til at støtte livet ved og brugen af kyststrækningen.

Den strategisk-fysiske udviklingsplan "Klimarobust Kystkultur" blev præsenteret på et borgermøde i marts 2023, hvor 400 af byens borgere, virksomheder og turismeaktører med klapsalver sendte projektet videre til politisk behandling.

Den strategisk-fysiske udviklingsplan blev vedtaget af byrådet i efteråret 2023 (27. september) og beslutningen om at igangsætte åbningstrækket Folkeparken på Halvøen i Ebeltoft blev vedtaget i politiske udvalg og byråd i 22. november 2024.

Den strategisk-fysiske udviklingsplan er udviklet i samspil mellem erhverv og civilsamfund, og bygger ovenpå strategier for kommunens og regionens turisme- og erhvervsmæssige udvikling (se bl.a. støtteklæringer fra Visit Aarhus og Dansk Kyst- og Naturturisme).



Situationsplan 1:4500

Bæredygtig turismestrategi

Citater

”
Vi vil have aktive gæster i stedet for aktivt turistforbrug

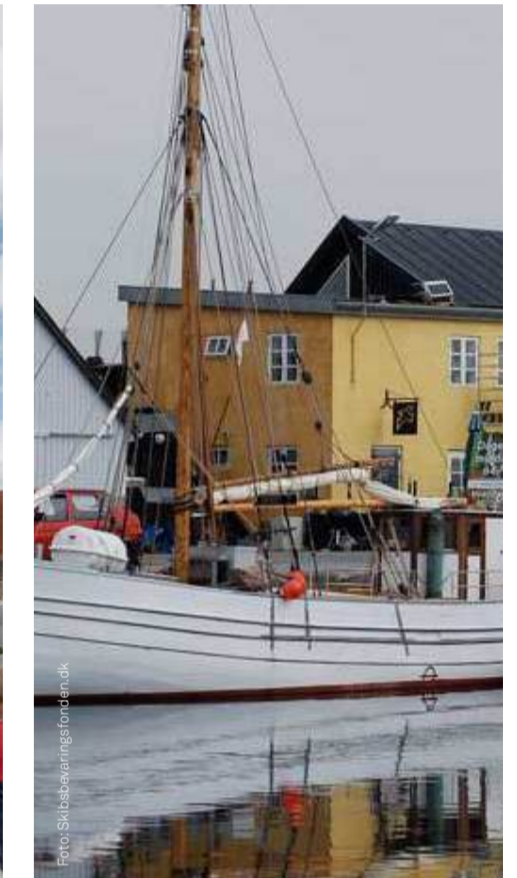
”På havnefronten skal der være noget at se på og blive tiltrukket af.”

”Vi skal blive bedre til at iscenesætte de muligheder, der allerede findes.”

”Vi skal gøre Ebeltoft til en unik destination for maritime aktiviteter.”

Løsningsforslag

- Udvid højsæsonen for turisme
- Brug wayfinding til at guide turister til at tage del i det lokale liv
- Aktiver elementer fra forskellige attraktioner i det offentlige rum
- Fremhæv de mange outdoor-aktiviteter
- Samarbejd med lokale organisationer og foreninger



Ebeltoft er en del af kernefortællingen om turismen i Syddjurs Kommune. Med sine skæve bindingsværkshuse, snørklede gader, toppede brosten og vejende stokroser formår byen hvert år at tiltrække stadigt flere turister. I højsæsonen vokser byen fra 7.-50.000 mennesker, og i Syddjurs omsætter turismevirksomheder og relaterede brancher årligt for mere end 1,3 mia. kroner. I Ebeltoft er superattraktioner som Glasmuseet, Fregatten Jylland og Maltfabrikken et tilløbsstykke for besøgende. Og som en del af Nationalpark Mols Bjerge indskrives Ebeltoft sig i områdets ekstraordinære istidslandskab, hvis mangfoldige natur og rige dyreliv indbyder til at gå på opdagelse og til at fortabe sig i de varierede naturtyper. Turismen i Ebeltoft har med andre ord vind i sejlene, og den strategiske udvikling af en bæredygtig turisme forsøger at udnytte dette på bedst mulig vis – både for borgere og besøgende. Strategien består af fem forskellige greb, som vi uddyber i det følgende.

Strategisk greb 1

Turismen i Ebeltoft skal være af højeste kvalitet

I Ebeltoft er ambitionen for fremtidens turisme sat højt, men borgere, kulturaktører og erhvervsdrivende ønsker ikke at øge byens besøgstal for enhver pris. I stedet deler de en ambition om at tilbyde besøgende oplevelser af højeste kvalitet. Med sine unikke kulturværdier og miljøer har Ebeltoft et godt afsæt for at styrke en kvalitetsbevidst turisme. Og for at gøre netop kvalitetsturisme til et særkende og et turismepolitisk pejlemærke for kystbyen.

Et centralt greb for at fremme kvalitetsturismen er at udvide højsæsonen, så sommermånedernes spidsbelastning erstattes af en mere ligelig fordeling af besøgende i løbet af året. Ved at udvide skuldersæsonen opstår der dels grobund for nye besøgsoplevelser, dels attraktive rammer for lokale erhvervsdrivende, der får bedre betingelser for at opretholde en helårsforretning til gavn for beboere, besøgende og

økonomisk vækst i regionen. For at indfri de høje ambitioner i Ebeltoft er der således behov for at udvikle robuste strategier for fremtidens turisme. Strategier som vokser ud af byens stærke forenings- og erhvervsliv og understøtter en endnu bedre hverdag for lokale borgere. For Ebeltoft skal ikke kun være et godt sted at besøge, men et godt sted at bo hele året.

Strategisk greb 2

I Ebeltoft skal gæstfriheden sættes i centrum

I Ebeltoft er gæstfrihed en bærende værdi. Lokale fællesskaber og stærke ildsjæle gør byen til et samlingspunkt på tværs af generationer og sænker tærsklen for at tage del i nye initiativer. Det gælder lokale beboere imellem såvel som i mødet med byens besøgende.

Gæstfriheden i Ebeltoft er dermed både konkret og strategisk: Den

betyder både, at erhvervsdrivende i Ebeltoft ønsker at stille gode servicefaciliteter til rådighed for byens gæster. Og den understøtter en inviterende atmosfære, der cementerer Ebeltoft som ankerby i vigen og knudepunkt for et stort opland.

Ebeltofts særlige gæstfrihed kan understøttes strategisk ved at skabe en stærkere kobling mellem havn og by, som fremmer et naturligt flow mellem liv og funktioner. Ved at integrere wayfinding-koncepter i den fremtidige kystsikring kan rekreativ klimasikring kombineres med destinationsudvikling, der guider til oplevelser langs havnefronten og inviterer besøgende dybere ind i den historiske søkøbstad.

Samtidig kan der etableres nye byrum på havnen, som indbyder til længere ophold og til at tage del i det liv, der udspiller sig langs havnefronten. På den måde bliver havnen ikke en kulisser, som fremstår afkoblet fra den omkringliggende by, men en integreret del af en pulserende hverdagsby, hvor livet udspiller sig året rundt.

Strategisk greb 3

I Ebeltoft skal kulturinstitutionerne vende på vrangen

Både borgere og kulturinstitutioner i Ebeltoft ønsker at igangsætte en sammenhængende turismeindsats, som kan hjælpe gæster med at få øje på alt fra nye fyrtårnsprojekter til eksisterende kulturskatte. Havnen i Ebeltoft huser allerede centrale seværdigheder som Glasmuseet, Fregatten Jylland og Maltfabrikken. De tre attraktioner har på forskellig vis potentiale til at få ”vendt vrangen ud”, så oplevelses- og aktivitetstilbud bliver synlige langs havnefronten. Maltfabrikken forfølger allerede denne strategi, men der er et potentiale for yderligere involvering. Ved i højere grad at aktivere elementer fra de tre attraktioner i det offentlige rum kan gæster binder det havnen bedre sammen og styrker synergien på tværs af attraktioner. Begge dele er centrale for at skabe et levende havnemiljø med lokale rodder og plads til inspiration

under åben himmel.

Strategisk greb 4

I Ebeltoft skal outdoor-aktiviteter skabe liv hele året

Ebeltoft er allerede i dag hjemsted for en række vandsportsforeninger og -klubber: Fra vinterbadklubben Vikingerne og Ebeltoft Windsurf Klub til Sejlklubben og Ebeltoft Ro- og Kajakklub. Med sit stærke foreningsliv samt kystbyens maritime historie og placering har Ebeltoft potentiale til at skabe unikke rammer for outdoor-turisme, ligesom byen kan blive en attraktiv destination for maritime aktiviteter.

Outdoor-aktiviteterne forener samtidig Ebeltoft som bosætnings- og turistby, der med afsæt i eksisterende blå kvaliteter og autentisk havneleben kan tilbyde beboere og besøgende sæsonbestemte oplevelser på og i vandet året rundt. Ved at åbne og aktivere eksisterende havnemiljøer bygger Ebeltoft sin outdoor-turisme på stedbundne kvaliteter.

Samtidig kan et strategisk løft af outdoor-miljøet blive spydspids for efterspurgte kvalitetsoplevelser, der tiltrækker både aktive borgere og besøgende og samler havnens brugere om fælles aktiviteter.

Strategisk greb 5

Turismen i Ebeltoft skal være langtidsholdbar og lokalt forankret

Ebeltoft rummer en unik sammensætning af engagerede aktører indenfor kunst, kultur og det private erhvervsliv. Dertil kommer en række dedikerede borgergrupper og foreninger, som på forskellig vis arbejder målrettet for at gøre Ebeltoft til et endnu bedre sted at bo og besøge. En stærk organisering blandt byens aktører er central for at indfri Ebeltofts fulde potentiale som attraktiv helårsby.

Den stærke, lokale organisering udstikker samtidig retningen for en bæredygtig turismeutvikling i Ebeltoft. For ved at lade byens

turismestrategi vokse op nedefra og forankre nye initiativer blandt byens helårsbeboere, skabes der grobund for lokalt ejerskab og langtidsholdbar forvaltning.

For at indfri sit potentiale kan Ebeltoft udvikle langsigtede strategier for oplevelsestilbud, der understøtter et aktivt hverdagsliv for byens borgere og giver turister grund til at lægge vejen forbi byen – og til at komme igen. Særligt tilbagevendende begivenheder kan skabe tradition for fælles udvikling, til atter at samles på havnen og til endnu en gang at besøge den velkendte havneby. Også udenfor højsæsonen. Endelig bliver tilbagevendende arrangementer en central del af byens årshjul, der skaber et anker for Ebeltofts øvrige aktiviteter. Ved at sætte gæstfriheden i centrum, lade kulturlivet vokse ud i det offentlige rum og løfte byens outdoor-miljø kan der opstå unikke helhedsoplevelser for både lokale og turister langs kystsikring og stedbunden destinationsudvikling kan Ebeltoft således gå forrest i udviklingen af fremtidens bæredygtige turisme af højeste kvalitet i Syddjurs Kommune.

Folkeparken på Halvøen

Ansøgningens aktiviteter kan inddeles i fire kategorier: Nærhed til vandet; Åbenhed til kulturens rum; Pladser til liv og leg samt Forbindelser og sammenhænge.

A) Nærhed til vandet

Der opføres et moderne havnebad, hvilket er meget efterspurgt af områdets turister. I dag har Ebeltoft ikke en bynær badefacilitet. Havnebadet forventes at blive et nyt, stort trækplaster for området. I vandkanten mod vest placeres en solnedgangsterasse, hvor gæsterne får mulighed for at nyde solnedgangen fra første parket. I dag er stedet en yndet lokation for fællessang.

B) Åbenhed til kulturens rum

Glas – Museet for glaskunst vil med kunstprojektet "Byens Terrasse", forvandle museets terrasse til en offentlig plads med grønne omgivelser. Fregatten Jylland vil gøre museets café tilgængelig

fra Folkeparken mod syd, hvor der i dag ikke er adgang. Maltfabrikken vil realisere kunstværket EKKO af den internationalt anerkendte kunstner Karolin Schwab i Folkeparken.

C) Pladser til liv og leg

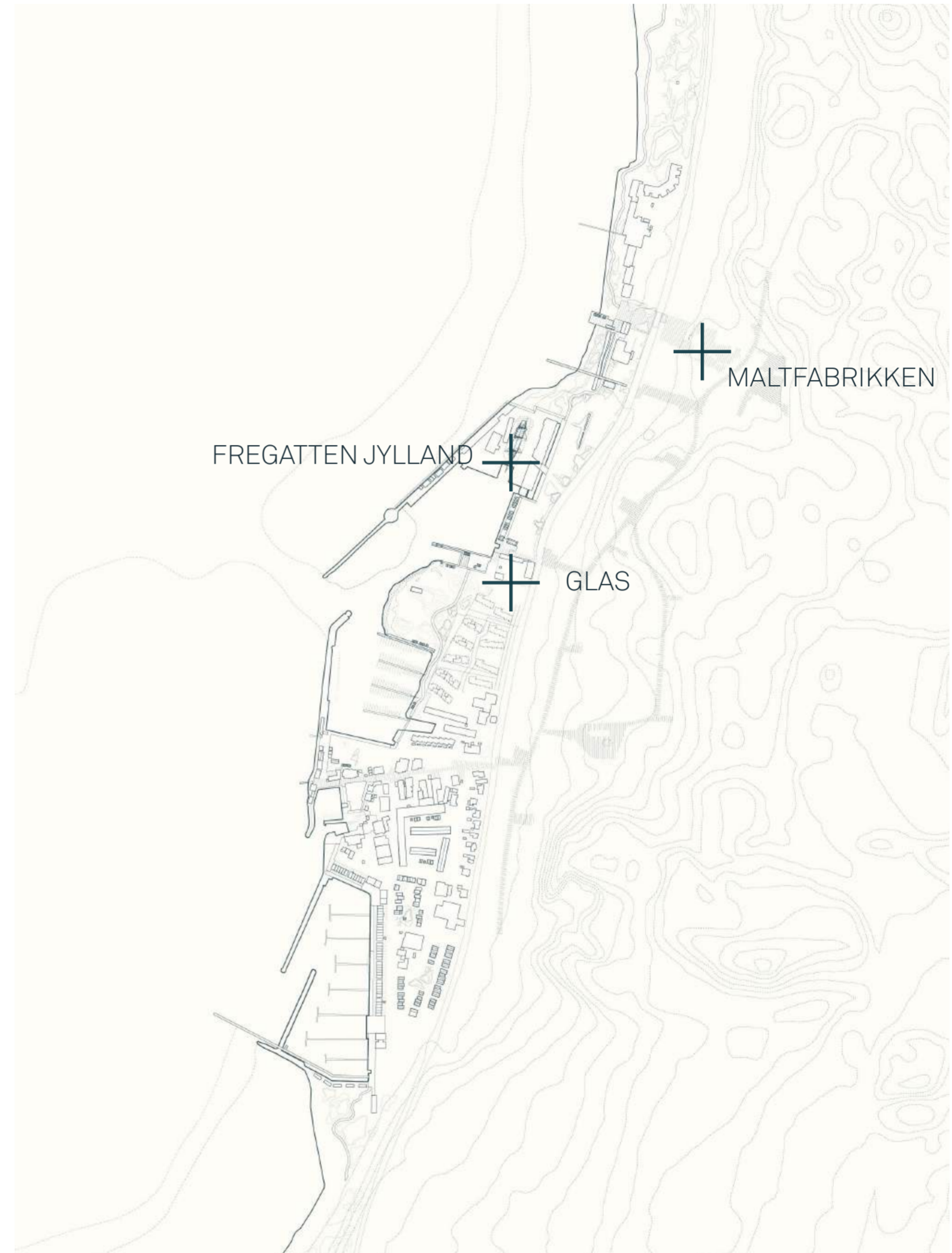
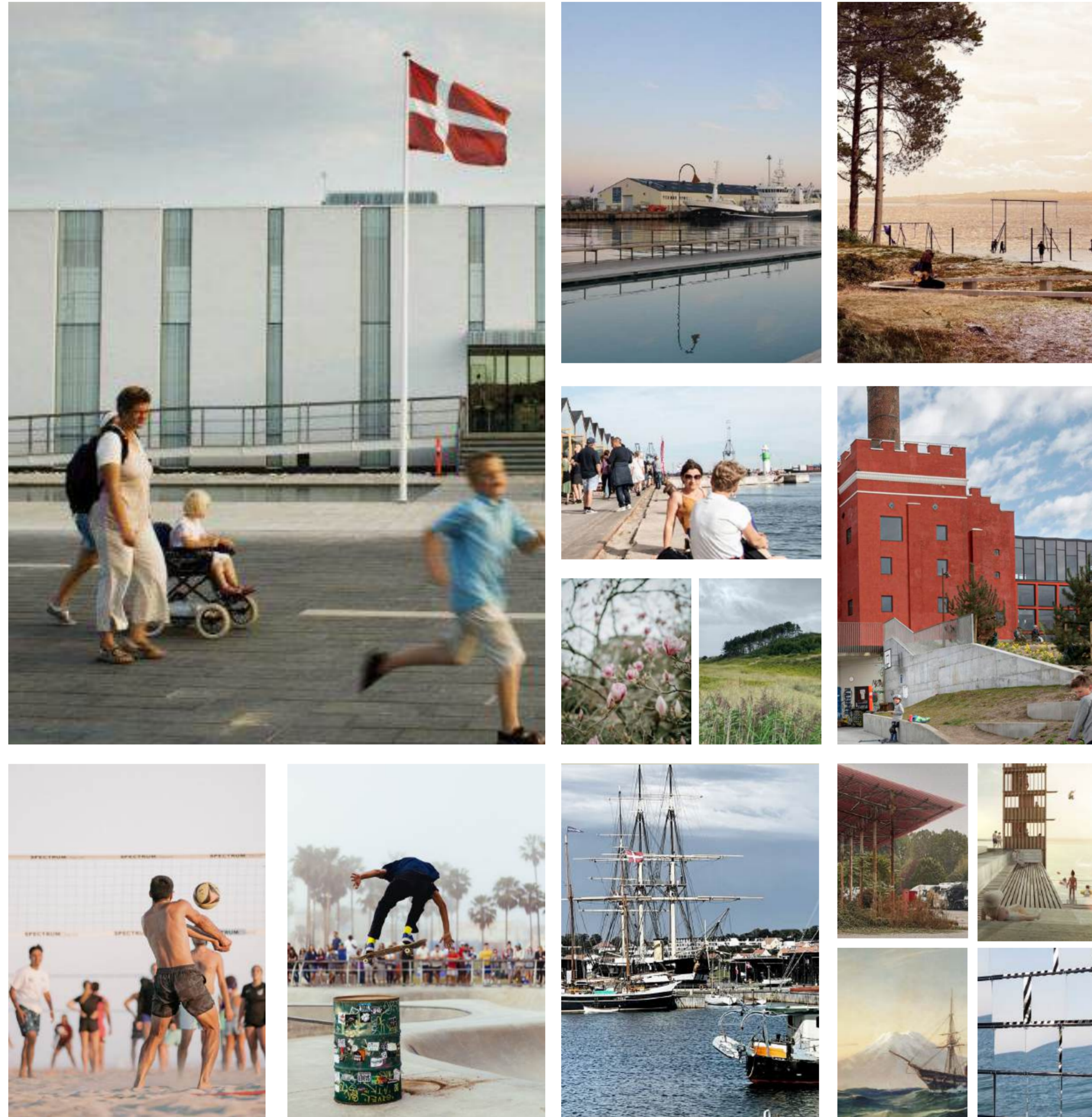
Centralt i parken etableres en festplads til kultur og events. Syd for festpladsen, mellem bakkerne, etableres i samarbejde med Fregatten Jylland en stor legeplads, udformet med referencer til de historiske søslag. På den modsatte side af festpladsen placeres Strandbaren "Horisonten".

D) Forbindelser og sammenhænge

I forbindelse med kystbeskyttelsen etableres en sammenhængende Kystpromenade, som i fremtiden udvides mod nord og syd, så den binder hele byen sammen.



Folkeparken på Halvøen

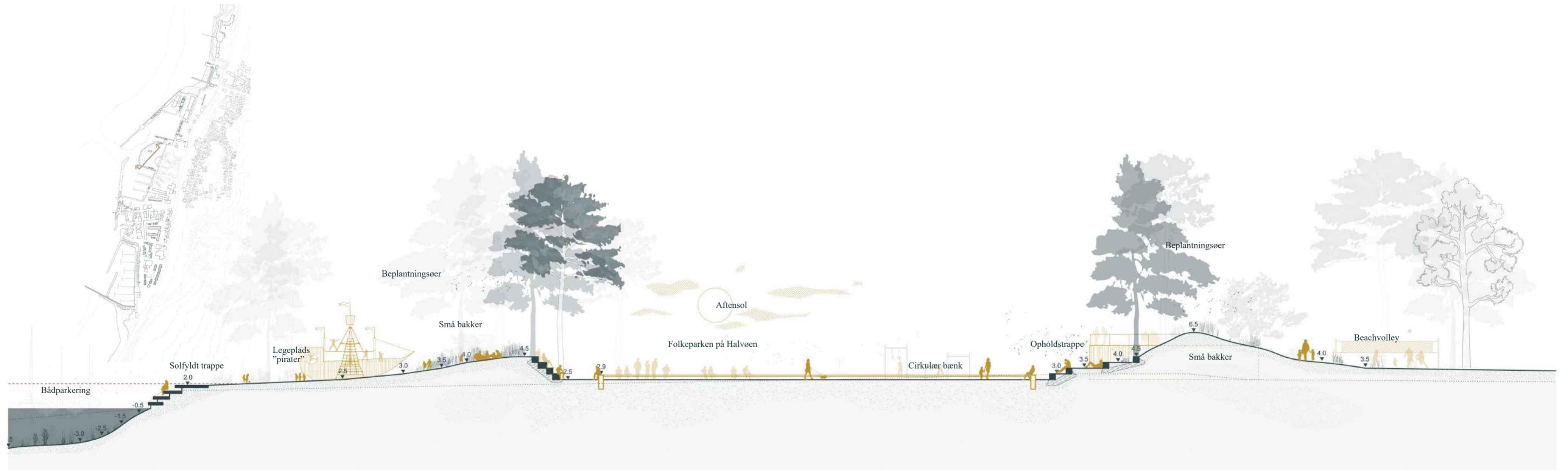


Placering af involverede kulturinstitutioner

Folkeparken på Halvøen



Folkeparken på Halvøen



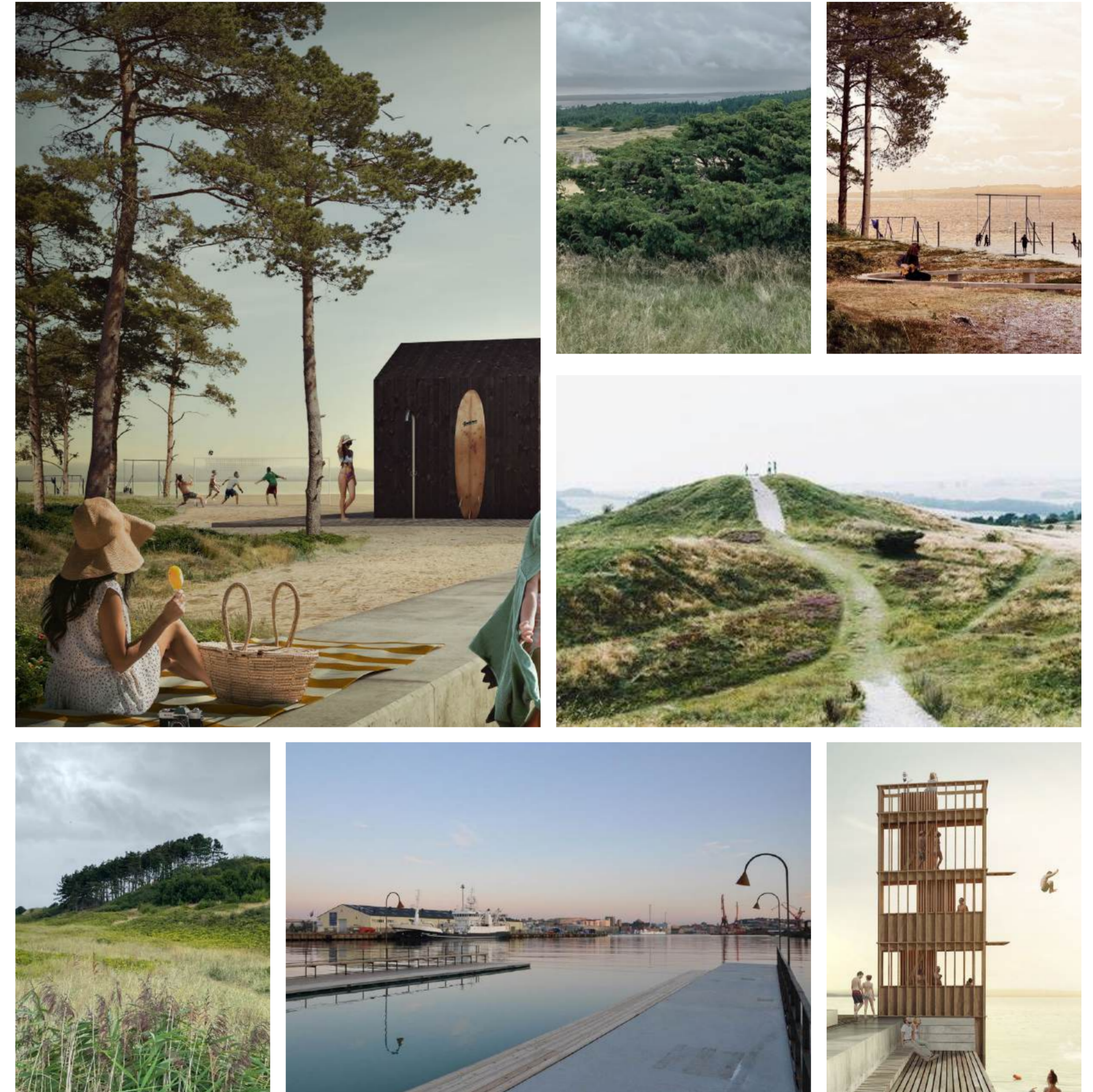
Snit 1:250

Budgetoverslag

Folkeparken på Halvøen i Ebeltoft

| | |
|---|---------------------|
| A.0 - Basisinvestering Landskabsarbejde, klimasikring, beplantning, stier/forbindelse m.m. | 10.603.000,- |
| A.1 - Havnebad | 8.000.000,- |
| A.2 - Solnedgangsplatform | 500.000,- |
| B.1 - Byens terrasse (Glas) | 1.100.000,- |
| B.2 - Ny bro mod nord (Fregatten Jylland) | 250.000,- |
| B.3 - Kunstværket "EKKO" (Maltfabrikken) | 500.000,- |
| C.1 - Festplads | 1.300.000,- |
| C.2 - Legeområde | 1.500.000,- |
| C.3 - Strandbar "Horisonten" | 4.000.000,- |
| D.1 - Promenade | 1.700.000,- |
| E.1 - Landskab (DjurBO) | 2.000.000,- |
| E.2 - Landskab (Ejendomsselskabet Strandvejen 10 ApS) | 4.000.000,- |
| F.1 - Teknisk forundersøgelse | 1.000.000,- |
| F.2 - Projektarbejde/-ledelse, revision, evaluering | 1.425.000,- |
| Samlet budget | 37.878.000,- |

(alle priser i opstillingen er inkl. rådgivning, udokumenteret tillæg og moms)



Referencer:
1/ Visualisering
2/ Privat
3/ Visualisering
4/ Ukendt
5/ Privat
6/ Allmänna badet, Peter Svenson
7/ Visualisering



Ansøgning til Udvikling af turismeområder
August 2024